

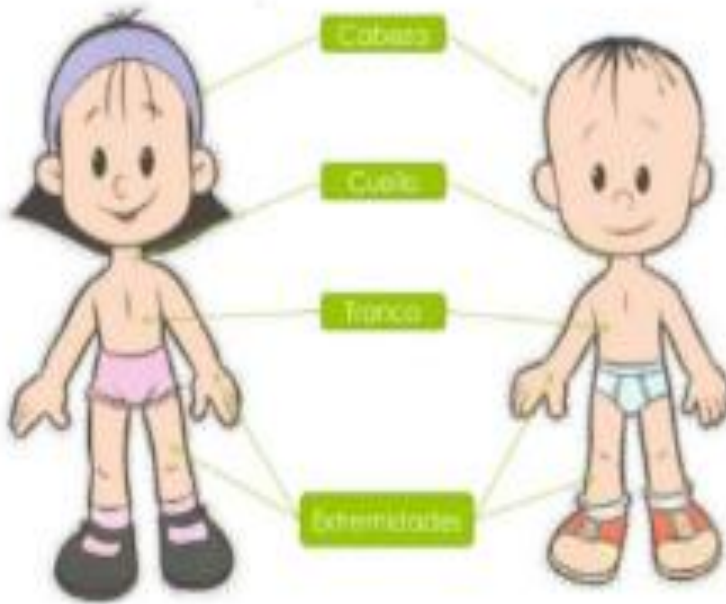
OBJETIVO : Identificar la ubicación y explicar la función de algunas partes del cuerpo que son fundamentales para vivir:

corazón, pulmones, estómago, esqueleto y músculos. ( OA 7 )

### EL CUERPO

El cuerpo humano, se divide esencialmente en cuatro partes: La cabeza, el tronco y las extremidades, a su vez, cada una de estas, tiene partes más pequeñas, como en las imágenes que verás después de esta explicación.

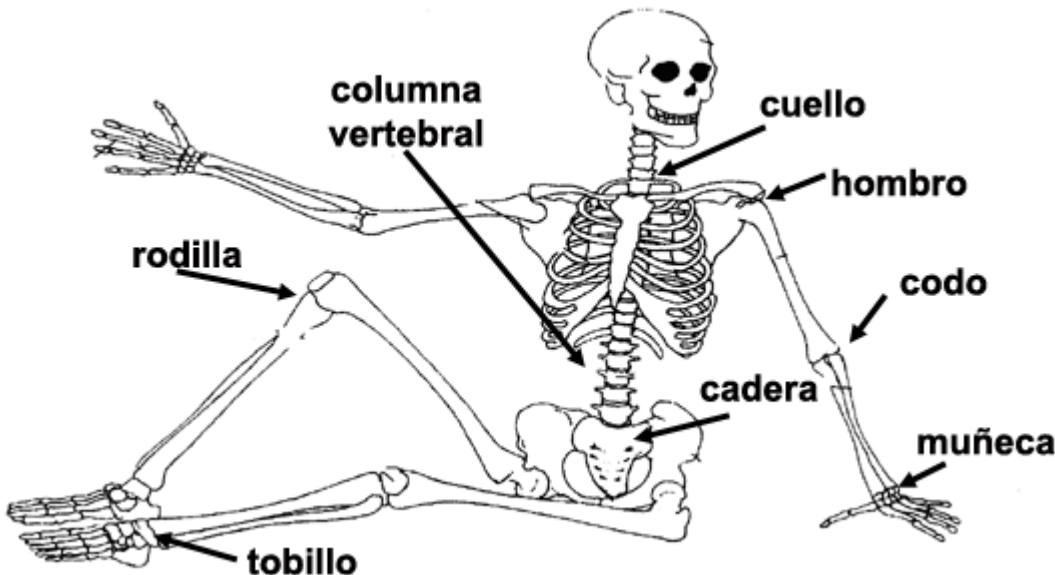
En este dibujo, puedes ver las cuatro partes fundamentales, que se nombraron anteriormente:



Cuáles son las partes principales que forman nuestro cuerpo?

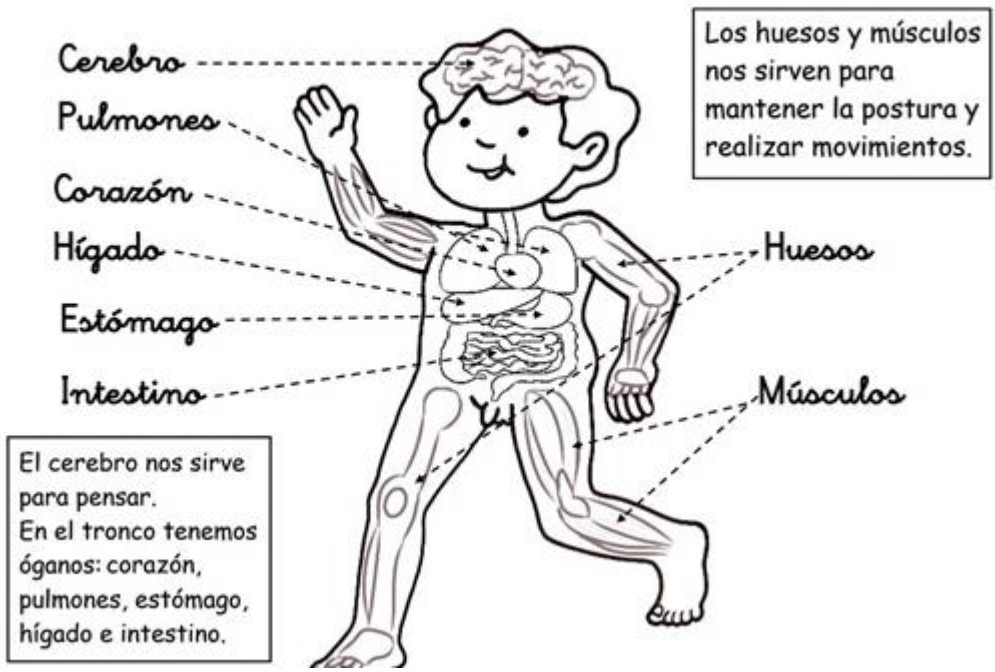
- a) Cabeza, piernas y brazos.
- b) Cabeza, tronco y extremidades.
- c) Cabeza, tronco y pies.

**Nuestro esqueleto está formado por más de 200 huesos de diferentes formas y tamaños. Algunos son largos como los de los brazos, otros cortos como los dedos y otros planos como los del cráneo.**



P  
A  
R  
T  
E  
S  
D  
E  
L  
C  
O  
R  
P  
O

Colorea las partes del cuerpo humano.



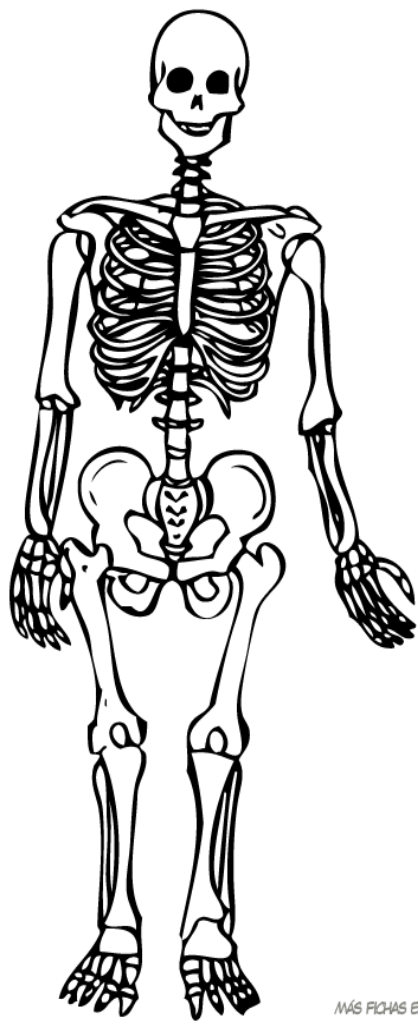
**Cuáles son los órganos más importantes del cuerpo?**

- a) Cerebro, estómago, pulmones.
- b) Estómago, cerebro, pulmones y corazón.
- c) Corazón y cerebro.

UNE CADA HUESO CON LA PARTE DEL CUERPO QUE CORRESPONDA.

Costillas

Cráneo



Extremidades superiores

Extremidades inferiores